

**О ПОЛОЖИТЕЛЬНОМ ОПЫТЕ ЭКЦ УМВД РОССИИ ПО
ИВАНОВСКОЙ ОБЛАСТИ В ЭКСПЕРТНО-КРИМИНАЛИСТИЧЕСКОМ
СОПРОВОЖДЕНИИ РАСКРЫТИЯ И РАССЛЕДОВАНИЯ
ПРЕСТУПЛЕНИЙ, СВЯЗАННЫХ С ИЗГОТОВЛЕНИЕМ И СБЫТОМ
ПОДДЕЛЬНЫХ ДЕНЕЖНЫХ БИЛЕТОВ**

Результативность экспертно-криминалистического обеспечения расследования уголовных дел, возбужденных по фактам изготовления поддельных денег, в первую очередь зависит от возможностей определения вида оборудования, применяемого для имитации специальных признаков денежных билетов, и его особенностей, позволяющих выделить определенный экземпляр или комплекс средств.

Как показывает опыт работы ЭКЦ, наиболее значимая информация об используемом оборудовании получена при исследовании имитации микроперфорации и меток для незрячих людей.

1. Имитация микроперфорации

Сравнение имитации микроперфорации на разных поддельных денежных билетах, имеющих в коллекции ЭКЦ, позволило выявить 61 условную группу по билетам номиналом 1 000 рублей, 30 групп – номиналом 5 000 рублей и 3 группы – номиналом 500 рублей. Внутри каждой из них взаиморасположение отверстий повторялось устойчиво, а в разных существенно различалось.

В ходе расследования ряда уголовных дел, возбужденных по фактам изготовления и сбыта поддельных денежных билетов, были изъяты устройства для имитации микроперфорации. Внешний вид рабочей части одного из них представлен на рис. 1.

Данное устройство неразборное, изготовлено из твердого светло-коричневого полимерного материала. Для удобства описания получило название «компостер». С одной стороны компостера с помощью заостренных металлических игл, внедренных в толщу полимерного материала, сформировано число «1000». Заостренные концы игл выступают над плоскостью корпуса компостера на различную высоту, среднее расстояние между ними 0,66 мм. Некоторые из игл имеют признаки, образованные в результате эксплуатации компостера: обломанные, загнутые окончания игл.

Особенности размещения игл с учетом самодельного способа изготовления компостера достаточны для признания их самих и следов, образованных ими, индивидуальными признаками.



Рис. 1

Сравнение имитации микроперфорации, имеющейся на денежных билетах в коллекции ЭКЦ, с экспериментальными образцами, полученными с помощью изъятых компостеров, позволило по целому ряду поддельных денежных билетов положительно решить вопрос о применении данных устройств для имитации на них микроперфорации.

2. Имитация меток для слабовидящих людей

Объемные изображения «метки для слабовидящих людей» имитированы способом бескрасочного тиснения с оборотной стороны денежного билета.

Металлические (медные, латунные) пластины с вытравленными изображениями текста или графических элементов для имитации «метки для слабовидящих людей», изъятые в ходе расследования ряда уголовных дел, возбужденных по фактам изготовления и сбыта поддельных денежных билетов номиналом 500 рублей, представлены на рис. 2, 3.

Признаки формы: неровные края знаков и графических элементов; закругление угловатых и прямолинейность округлых элементов; прерывистость штрихов; наличие посторонних точек или фрагментов штрихов; различная высота фрагментов элементов.



Рис. 2



Рис. 3

При сравнении этих признаков на различных денежных билетах еще до изъятия оборудования, использованного для изготовления поддельных денежных билетов, выявлено, что они отображаются устойчиво и образуют индивидуальную совокупность. Ее наличие позволило на этапе начала выявления поддельных денежных билетов в категорической форме решить вопрос о том, что «воспроизведение рельефа «метки для слабовидящих людей» на денежных билетах, изъятых..., выполнено способом бескрасочного тиснения с помощью одной и той же высокой печатной формы».

Так, например, при исследовании денежных билетов номиналом 500 рублей образца 2010 года, имеющих в коллекциях ЭКЦ УМВД по Ивановской и Владимирской областям, установлено, что на 64 (Ивановская область) и 98 (Владимирская область) из них есть тождественные выраженные рельефные дефекты (частные признаки формы). Вид «метки для слабовидящих людей» на двух исследованных поддельных денежных билетах представлен на рис. 4, 5.

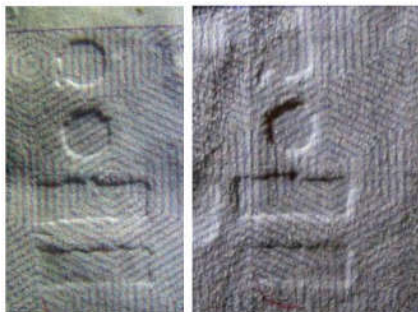


Рис. 4. Метка для людей с ослабленным зрением на денежном билете «ВЛ 2587690» (г. Иваново)

Рис. 5. Метка для людей с ослабленным зрением на денежном билете «ЗЛ 1065385» (г. Владимир)

Таким образом, опыт работы ЭКЦ и организация экспертно-криминалистического учета поддельных денежных билетов вкупе с исследованием и систематизацией информации об имитации микроперфорации и «метки для слабовидящих людей» позволило получить оперативно-розыскную информацию, а в дальнейшем выполнить судебные экспертизы, результаты которых обеспечили успех расследования и раскрытия не менее чем 1 500 уголовных дел.